



Администрация Пермского муниципального округа Пермского края
Комитет имущественных отношений

РАСПОРЯЖЕНИЕ

29.01.2025

№ 291

**Об установлении публичного
сервитута на часть земельного
участка**

В соответствии со ст. 23, гл. V.7 Земельного кодекса Российской Федерации, Федеральным законом от 25.10.2001 № 137-ФЗ «О введении в действие Земельного кодекса Российской Федерации», пп. 3.2.5 п. 3.2 разд. 3 Положения о комитете имущественных отношений администрации Пермского муниципального округа, утвержденного решением Думы Пермского муниципального округа Пермского края от 29.11.2022 № 48, на основании ходатайства акционерного общества «Газпром газораспределение Пермь» (ИНН 5902183841, ОГРН 1025900512670) (далее - АО «Газпром газораспределение Пермь») от 14.01.2025 № 255:

1. Установить в интересах АО «Газпром газораспределение Пермь» публичный сервитут площадью 88 кв.м на часть земельного участка:

- с кадастровым номером 59:32:4070004:6313 (88 кв.м), расположенный по адресу: Пермский край, р-н Пермский, с. Култаево.

Цель: строительство линейного объекта системы газоснабжения для организации подключения (технологического присоединения) к сетям инженерно-технического обеспечения жилого дома: «Газопровод-ввод до границы земельного участка по адресу: Пермский край, м.о. Пермский, с. Култаево, переулок Мулянский, д. 19а (под строительство газопровода давлением до 1,2 Мпа, для размещения которого не требуется разрешения на строительство)».

Срок: 10 лет.

2. Утвердить границы публичного сервитута земельного участка, указанного в п. 1 настоящего распоряжения, согласно прилагаемой схеме расположения границ публичного сервитута.

3. Срок, в течение которого использование указанных в п. 1 настоящего распоряжения земельного участка в соответствии с его разрешенным использованием будет невозможно или существенно затруднено в связи с осуществлением сервитута – 1 (один) месяц.

4. Порядок установления зон с особыми условиями использования территорий и содержание ограничений прав на земельные участки в границах таких зон установлен Постановлением Правительства РФ от 20.11.2000 № 878 «Об утверждении правил охраны газораспределительных сетей». Охранная зона газораспределительной сети - территория с особыми условиями использования, устанавливаемая вдоль трасс газопроводов и вокруг других объектов газораспределительной сети в целях обеспечения нормальных условий ее эксплуатации и исключения возможности ее повреждения.

5. Плата за публичный сервитут устанавливается в соответствии с Федеральным законом от 29.07.1998 № 135-ФЗ «Об оценочной деятельности в Российской Федерации» и методическими рекомендациями, утверждёнными приказом Минэкономразвития России от 04.06.2019 № 321.

6. Комитету имущественных отношений администрации Пермского муниципального округа в течение 5 рабочих дней со дня подписания настоящего распоряжения:

6.1. направить настоящее распоряжение в Управление Федеральной службы государственной регистрации, кадастра и картографии по Пермскому краю;

6.2. направить настоящее распоряжение в АО «Газпром газораспределение Пермь»;

6.3. разместить настоящее распоряжение на официальном сайте Пермского муниципального округа в информационно-телекоммуникационной сети «Интернет» (www.permokrug.ru).

7. Настоящее распоряжение вступает в силу со дня его подписания.

8. Контроль исполнения распоряжения возложить на заместителя председателя комитета М.В. Королеву.

Председатель комитета



Е.А. Демидова

Приложение № 1
к распоряжению
комитета имущественных
отношений администрации
Пермского муниципального округа
от 29.01.2025 № 291

СХЕМА РАСПОЛОЖЕНИЯ ГРАНИЦ ПУБЛИЧНОГО СЕРВИТУТА

«Газопровод-ввод до границы земельного участка по адресу: Пермский край, м.о. Пермский, с. Култаево, переулочек Мулянский, д. 19а (под строительство газопровода давлением до 1,2 Мпа, для размещения которого не требуется разрешения на строительство)»

Местоположение: Пермский край, м.о. Пермский, с. Култаево, переулочек Мулянский

Площадь публичного сервитута: 88 кв.м.

Категория земель: земли населенных пунктов

Описание границ смежных землепользователей:

От точки 1 до точки 2 - земельный участок с кадастровым номером 59:32:4070004:5774

От точки 2 до точки 3 - земельный участок с кадастровым номером 59:32:4070004:6313

От точки 3 до точки 4 - земельный участок с кадастровым номером 59:32:4070004:5780

От точки 4 до точки 1 - земельный участок с кадастровым номером 59:32:4070004:6313

Условные обозначения:

:3У1 - Проектные границы публичного сервитута

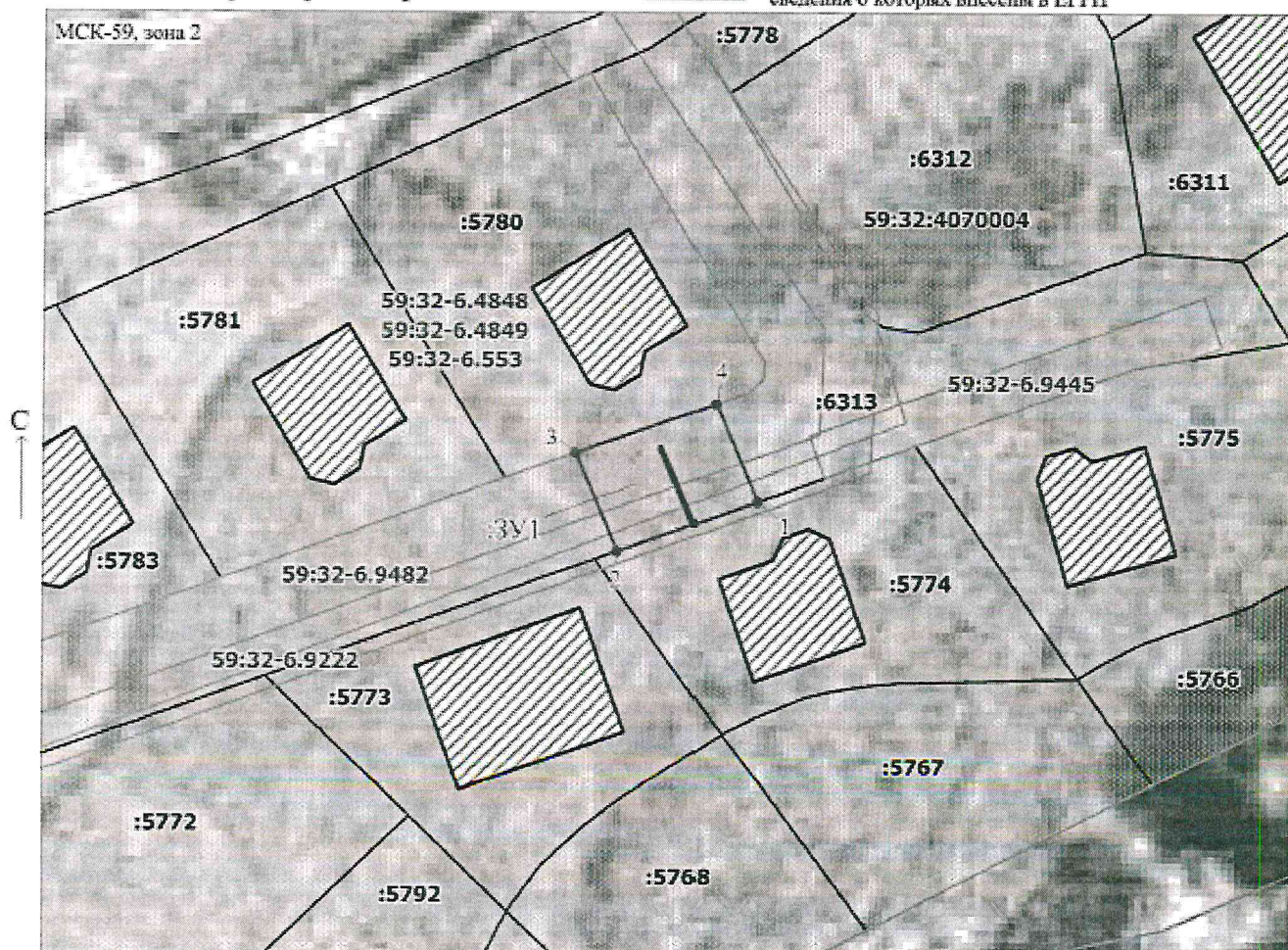
1 - Обозначение характерной точки проектной границы публичного сервитута

59:32:4070004 - Номер кадастрового квартала

- 59:32-6.553 - Границы и учетный номер зоны с особыми условиями использования территории, сведения о которых внесены в ЕГРН
- Проектное местоположение инженерного сооружения
- :5774 - Границы и номер земельного участка, сведения о которых внесены в ЕГРН

Каталог координат, м
Система координат: МСК-59, зона 2
Метод определения координат - Геодезический

№ точки границы	X	Y	Средняя квадратическая погрешность положения характерной точки (Мп), м
1	504852.72	2213840.60	0.1
2	504849.05	2213830.22	0.1
3	504856.42	2213827.07	0.1
4	504860.08	2213837.43	0.1
1	504852.72	2213840.60	0.1



Масштаб 1:500